

GRUP CENTRAL DE DEBAT - SESSIÓ 10

DATA I HORA: dimecres 15 de novembre de 2017, 18:30-20:30

LLOC: Edifici del Molí

1. OBJECTIUS

- Explicar el programa de la visita a Marsella, explicar la sessió de Dusseldorf.
- Fer el retorn del resultat de la sessió del GCD-9 (priorització i agrupació de les propostes) i presentació de la síntesi de les estratègies del primer esborrany del Pla d'Acció Local.
- Preparació de la sessió oberta - passeja Badia!

2. CONVOCATÒRIA

Assistents (11):

Mireia Peris - Àrea Metropolitana de Barcelona
Isabel Tomé - Àrea Metropolitana de Barcelona
Joan Caba - Àrea Metropolitana de Barcelona
Daniel Serrano - Aj. de Badia del Vallès
Tania Moreno - veïna
Cristina Mera - veïna

Pilar Argibay - Aj. de Badia del Vallès
Salvador Alvià - Aj. de Badia del Vallès
Alexandra Dufour - Aj. de Badia.
Marta Vicenç - Aj. de Badia del Vallès
Amalia Frutos - veïna

Facilitació: Javier Fraga - Raons Públiques

3. GUIÓ (1:30)

10'	1. Benvinguda i explicació del contingut de la sessió Explicació del guió de la sessió	RP / AMB	
10'	2. Explicació viatge a Marsella: confirmació assistents. Explicació programa, qüestions de logística i dubtes.	AMB	
20'	3. Retorn GCD-9 i síntesi estratègies esborrany Pla d'Acció <ul style="list-style-type: none"> - Presentació de la prioritització i agrupació de propostes GCD9 (es reparteixen) - Mapes d'estratègia de l'AMB a partir de l'esborrany del Pla d'Acció (explicació sobre maqueta) 	RP / AMB	material imprès, mapes
40'	4. Preparació sessió oberta Dos grups (Recorregut 1, Recorregut 2) per treballar: <ul style="list-style-type: none"> - Concretar recorregut (per on passarem) - Definir les parades / punts a visitar (amb qui parlem del teixit associatiu i comercial... projectes que s'estan desenvolupant amb infants i joves/a nivell comunitari/dones/gent gran...) - Definir l'encarregat del CDG de cada recorregut (qui s'encarrega) Un tercer grup (espai final de trobada- esdeveniment) per treballar: <ul style="list-style-type: none"> - Tancar missatge i aspectes a resaltar (què volem transmetre) - Definir idea comunicativa (com el volem anunciar) 	RP	Fitxes per omplir de cada recorregut
20'	Posada en comú treball dels tres grups		
5'	Tancament i valoració de la sessió	Tots	

DESENVOLUPAMENT:

1. Benvinguda i explicació del contingut de la sessió.

Després de la benvinguda s'expliquen els objectius de la sessió: explicar les trobades internacionals (com va anar la de Dusseldorf, com preparem la de Marsella), fer el retorn de les línies estratègiques de treball sorgides del GCD-9 i començar a preparar la sessió oberta amb el disseny dels recorreguts participatius que s'hi organitzaran.

2. Devolució trobada a Düsseldorf i preparació viatge a Marsella.

A la sessió de treball a Düsseldorf entre les ciutats del programa URBACT van assistir persones de l'Ajuntament de Badia i de l'Àrea Metropolitana. El treball es va centrar en la inclusió social i l'apoderament ciutadà a l'hora de prendre decisions d'ordenació i planificació urbana (governança), eh la incorporació dels agents del territori en l'anàlisi, diagnosi, definició d'accions i presa de decisions. Es va valorar com a positiu el fet de superar la visió de l'espai públic només des del punt de vista del disseny, incorporant la pluralitat d'usuaris en una visió de ciutat compartida, que ve més enllà de la "suma d'opinions". També es va considerar com a positiu el fet de generar un treball conjunt entre disciplines diferents.

En relació al viatge a Marsella, un dels objectius és visitar bons exemples d'experiències que s'estan desenvolupant en entorns semblants a Badia del Vallès. Es parla de les persones que tenen disponibilitat per anar al viatge de treball, entre el 2 i el 5 de desembre. De moment estan confirmades dues persones de l'AMB (Mireia i Isabel) i dues de l'Ajuntament (Àlex i Dani).

3. Devolució resultats sessió GCD-9 i estratègies Pla d'Acció

Es reparteix el recull de propostes prioritzades a la última sessió, reagrupades en categories a partir del treball realitzat en la sessió prèvia:

PRIORITZACIÓ DE PROPOSTES I REORGANITZACIÓ DE CATEGORIES					
CONNECTIVITAT I RELACIÓ AMB EL TERRITORI (6 suports)	MOBILITAT I TRANSPORT PÚBLIC (5 suports)	POTENCIACIÓ DE LA QUALITAT DE L'ESPAI PÚBLIC (11 suports)	NOUS USOS A L'ESPAI PÚBLIC (10 suports)	POSADA EN VALOR DEL PATRIMONI CULTURAL I NATURAL (7 suports)	L'ENTORN DEL RIU SEC COM A ESPAI D'OPORTUNITAT (5 suports)
Cobrir C-58 en tot el tram de Badia i enjardinar-la (3)	Repensar relació Badia amb el tren (3)	Peatonalització àrea central (3)	Elements que atreguin un ús diferenciat (3)	Arborització amb fruitals i arbres comestibles (3)	Recuperar l'espai dels horts- millorar l'espai de vora del riu (5)
Millorar la connexió transv sobre C-58 (2)	Millorar transport públic a fóra de Badia (1)	Estudi barreres arquitect. municipi (2)	Relació esp. públic amb zones comercials (2)	Posar en valor arbres històrics - ruta botànica (2)	Ruta bio-saludable riu Sec I connexió municipal.
Millorar acces. i connec. amb el territori. (1)	Facilitar aparcament públic i privat (1)	Millorar servei neteja (2)	Repensar espais públics. relacionats amb equipaments (2)	Posar en valor restes antiga masia (1)	
	Reestructurar aparcament superfície	Millorar espais públics i mantenir-los nets (1)	Repensar els interblocs: Diversificació d'usos espais interblocs (1)	Posar en valor el recurs de l'aigua (1)	
		Millorar pl. Major (1)	Servei de mediació amb referents (1)		
		Millora Av. Mediterrània (1)	Intervencions artístiques a l'esp públic. (1)		
		Estudiar edificis que són barrera i com obrir-los (1)			

A continuació, des de l'AMB s'explica el treball realitzat per convertir aquestes categories en **QUATRE ESTRATÈGIES D'ACTUACIÓ**, que s'han grafiat en quatre panells i s'ha fet l'esforç d'incorporar aquelles que, tot i no haver estat prioritzades, s'alineen i complementen les propostes principals:

A. CONNECTIVITAT TERRITORIAL

L'objectiu general d'aquesta estratègia és **trencar les barreres** amb eixos que rompin les infraestructures que envolten la ciutat

- Potenciar la connexió pel carrer Costa Brava entre Barberà i l'UAB, amb la possibilitat d'acollir un tramvia lleuger (en estudi des de la Generalitat).
- Connexió transversal (avinguda Burgos) cap a la (possible) nova estació de tren-AVE a Barberà.
- Protecció acústica de la C-58 al tram oriental (veure mapa).
- Desactivació de la carretera de Cerdanyola - transformació de l'espai en programació.
- Recorreguts peatonals: Gran via verda al costat del riu que es complementi amb recorreguts interns per Badia.

B. ESTRUCTURA MOBILITAT

Com a connexió d'escala entre la relació metropolitana i la qualificació de l'espai públic, es busca **dotar d'una estructura urbana coherent**, connectada i que generi noves centralitats per potenciar la vida en comú.

- Constituir un eix comercial (a partir de l'avinguda Burgos) que connecti amb la nova àrea comercial del Riu Sec (prolongació del carrer d'Oporto) i el polígon de l'IKEA.
- Relacionar aquest nou eix amb el possible nou baixador de FFCC de l'altra banda de la C-58.
- Xarxa de carrers amb plataforma única (prioritat invertida de vianants sobre vehicles)
- Bosses d'aparcament (en superfície o soterrani) per eliminar l'espai d'aparcament al carrer (actualment hi han 5000 places, que duplica la mitjana dels municipis de l'AMB), relacionats amb els nous espais de centralitat.

C. INTENSIFICAR I PROGRAMAR L'ÚS DE L'ESPAI PÚBLIC.

Qualificar l'espai públic amb nous usos, relacionats amb els tipus de recorreguts i connexions que tinguin, de manera que es **generin noves centralitats**.

- Eix intermunicipal: (carrer de Cantàbria i carrer de Costa Brava)
- Eix comercial: repensar la relació de l'espai públic amb les plantes baixes als eixos comercials (carrer Cantàbria i avinguda de Burgos).
- Eix vianant: Crear dos recorreguts transversals de vianants que connectin els espais interns (interblocs) amb un tractament coherent entre ells i potenciant els processos de proximitat.

D. POSAR EN VALOR EL PATRIMONI NATURAL I CULTURAL.

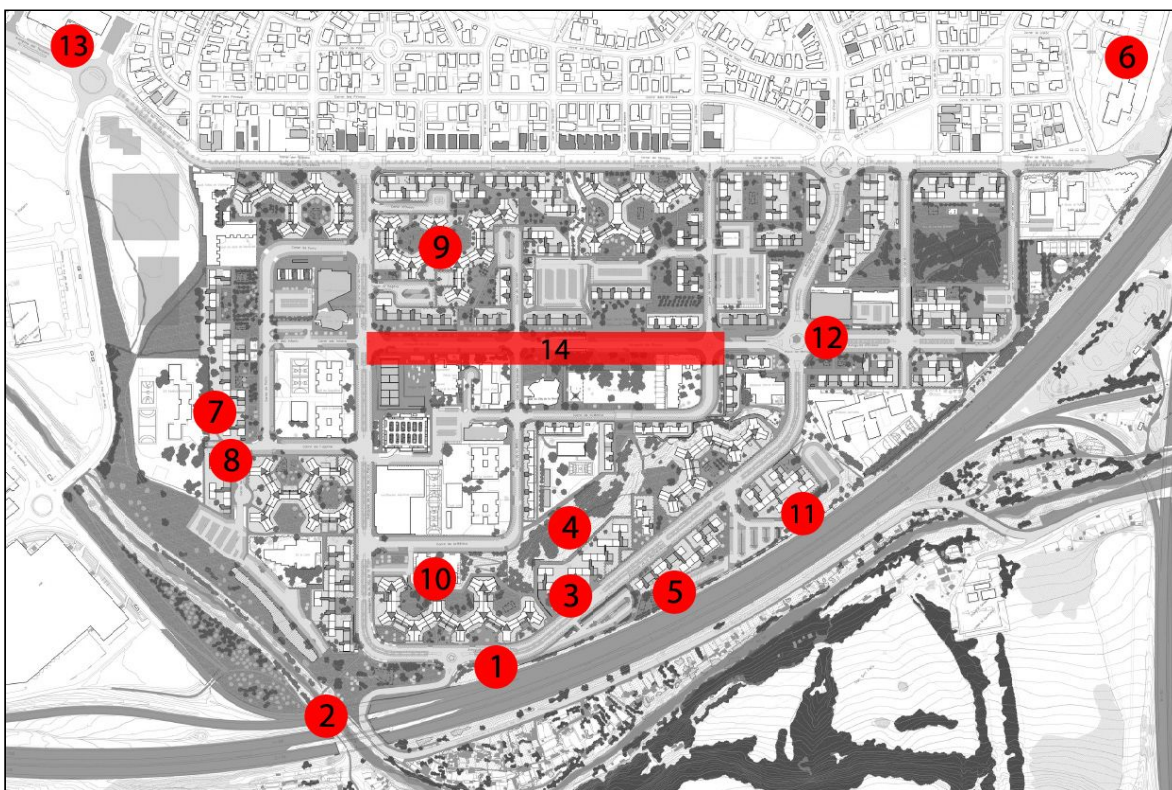
A partir de la superposició del mapa de patrimoni i estat previ a la fundació de Ciutat Badia, s'identifiquen els elements rellevants per a la **posada en valor de la identitat compartida**.

- Posar en valor el patrimoni cultural històric (masia Can Sanfeliu, camins històrics) i el patrimoni cultural actual (graffitis, escultures, equipaments culturals)
- Posar en valor el patrimoni natural: riu Sec, àrees arbrades històricament (el parc Joan Oliver, parc de les Illes Balears), elements singulars (arbrat singular, jardins comunitaris).

4. Preparació sessió oberta.

Es proposa que la sessió oberta estigui organitzada amb dues rutes simultànies per conèixer les accions proposades, i que conflueixin en un espai central de la ciutat per fer una posada en comú a mode de "prova pilot", amb el tancament al trànsit d'un carrer. Els assistents es reparteixen en tres grups, amb l'objectiu d'identificar els punts de cada estratègia a incorporar als recorreguts. Es fa èmfasi en que, a l'hora de fer el recorregut, la gent no pensi que seran accions que es faran de manera immediata (evitar el discurs del "me vais a hacer esto o esto otro"), i que es tracti de reflectir les diferents escales d'intervenció.

Cada grup havia d'escollir les accions que considerava més importants a explicar sobre la seva estratègia, i ubicar els punts al mapa des dels quals explicar-les. A continuació s'exposen els punts identificats per parlar de cada estratègia:



estratègia patrimoni:

1. PONT SOTA LA C-58: graffiti, patrimoni cultural i artístic contemporani.
2. RIU SEC: per conèixer el patrimoni natural, i relacionar-lo amb la ruta verd bio-saludable.
3. JARDINS COMUNITARIS: al final de l'avinguda de la Mediterrània.
4. BOSC HISTORIC: entre l'avinguda de la Mediterrània i el carrer Bètica.

estratègia connexió territorial:

5. TERRAT CASA CRISTINA (av. Mediterrània): connectivitat amb l'UAB, la connexió a través de l'eix Costa Brava, la permeabilització de la C-58.
6. TERRAT EDIFICI EMPORDÀ: per explicar la connexió amb Cerdanyola i la possible estació de ferrocarril-AVE.
7. TERRAT COMUNITAT ALGARVE, 6: connexió amb el polígon de l'Ikea i la continuació cap al possible baixador de FFCC.

estratègies estructura urbana i espai públic:

8. COMUNITAT ALGARVE, 6 (peu de carrer): eix comercial, relació entre espai públic i baixos comercials
 9. CANTÀBRIC (estanc): relació dels espais interblocs amb les plantes baixes
 10. AV. MEDITERRANIA (centre de salut): relació dels espais interblocs amb les plantes baixes.
 11. COSTA BRAVA/ C-58: connexió metropolitana - prolongació eix Costa Brava
 12. MERCADONA: eix comercial, relació amb l'espai públic, espai de nova centralitat, noves bosses d'aparcament.
 13. POLIESPORTIU: connexió amb Sabadell, nou àmbit de centralitat Riu Sec.
14. ESPAI FINAL DE TROBADA. A mode de prova pilot, es talla un troç de carrer per a posar en comú els aprenentatges dels recorreguts i generar un espai de trobada entre tots els assistents.

A partir dels punts identificats, l'equip dinamitzador farà una proposta de recorreguts, que es continuarà treballant a la propera sessió del Grup Central de Debat (**13 de desembre**) per a la sessió oberta que tindrà lloc, de manera orientativa, el dissabte 27 de gener.

Imatges de la sessió

